

Commune de CRÉMEAUX
Département de La Loire

ZONAGE DES EAUX USÉES
ET
ZONAGE DES EAUX PLUVIALES

Annexes de la fiche examen au cas par cas

Janvier 2025

2021-19

C2EA

43 avenue de la Margeride
63 000 CLERMONT-FERRAND
Téléphone : 04 73 19 02 75



SOMMAIRE

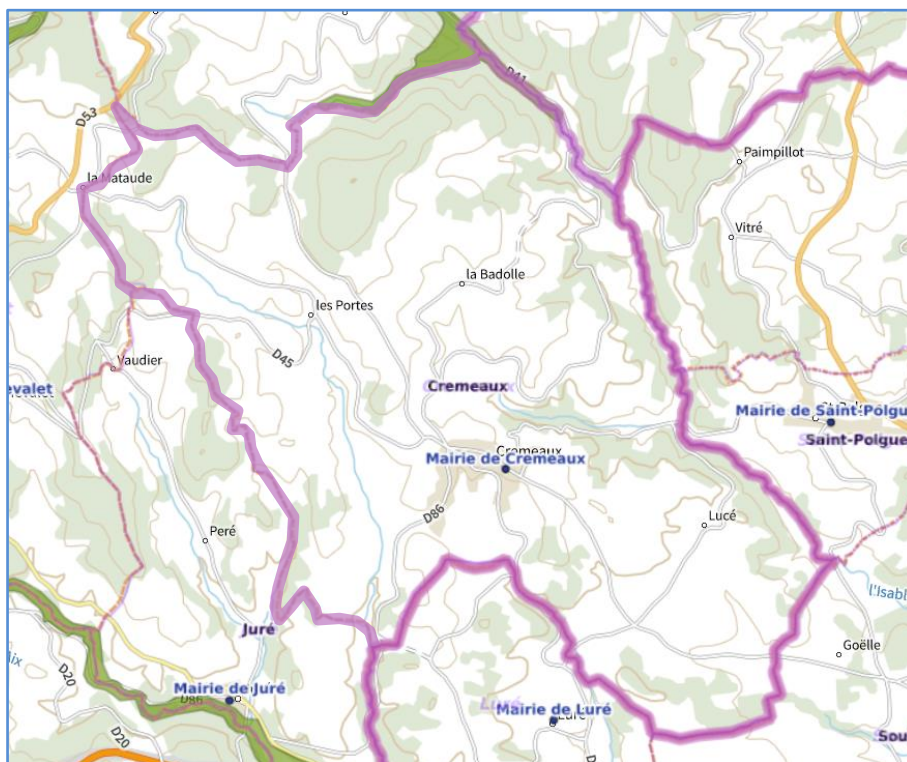
ANNEXE 1. GEOGRAPHIE	2
ANNEXE 2. CARTE DU ZONAGE ASSAINISSEMENT DE 2002.....	3
ANNEXE 3 : CARTE COMMUNALE	4
ANNEXE 4. PROXIMITE DE LA ZONE DE MONTAGNE.....	5
ANNEXE 5. CAPTAGE AEP	6
ANNEXE 6 : PPRI LIMITROPHE.....	7
ANNEXE 7. RESEAU HYDROGRAPHIQUE.....	8
ANNEXE 8. ZONES ÉCOLOGIQUES PROTEGÉES	10
ANNEXE 9. ZONES HUMIDES	12
ANNEXE 10. ELEMENTS DE TRAME VERTE ET BLEUE	13
ANNEXE 10 : LE SAGE LOIRE EN RHONE-ALPES	14
ANNEXE 11 : LES CATASTROPHES NATURELLES SUR LA COMMUNE	16

ANNEXE 1. GEOGRAPHIE

La commune de CREMEAUX est située au centre Ouest du département de La Loire, à 35 kilomètres de Balbigny. Elle fait partie de l'arrondissement de Roanne et de la Communauté de Communes du Pays d'Urfé (CCPU). CREMEAUX a une superficie de 33.32 km². Sa densité de population était de 27 habitants/km² en 2021.

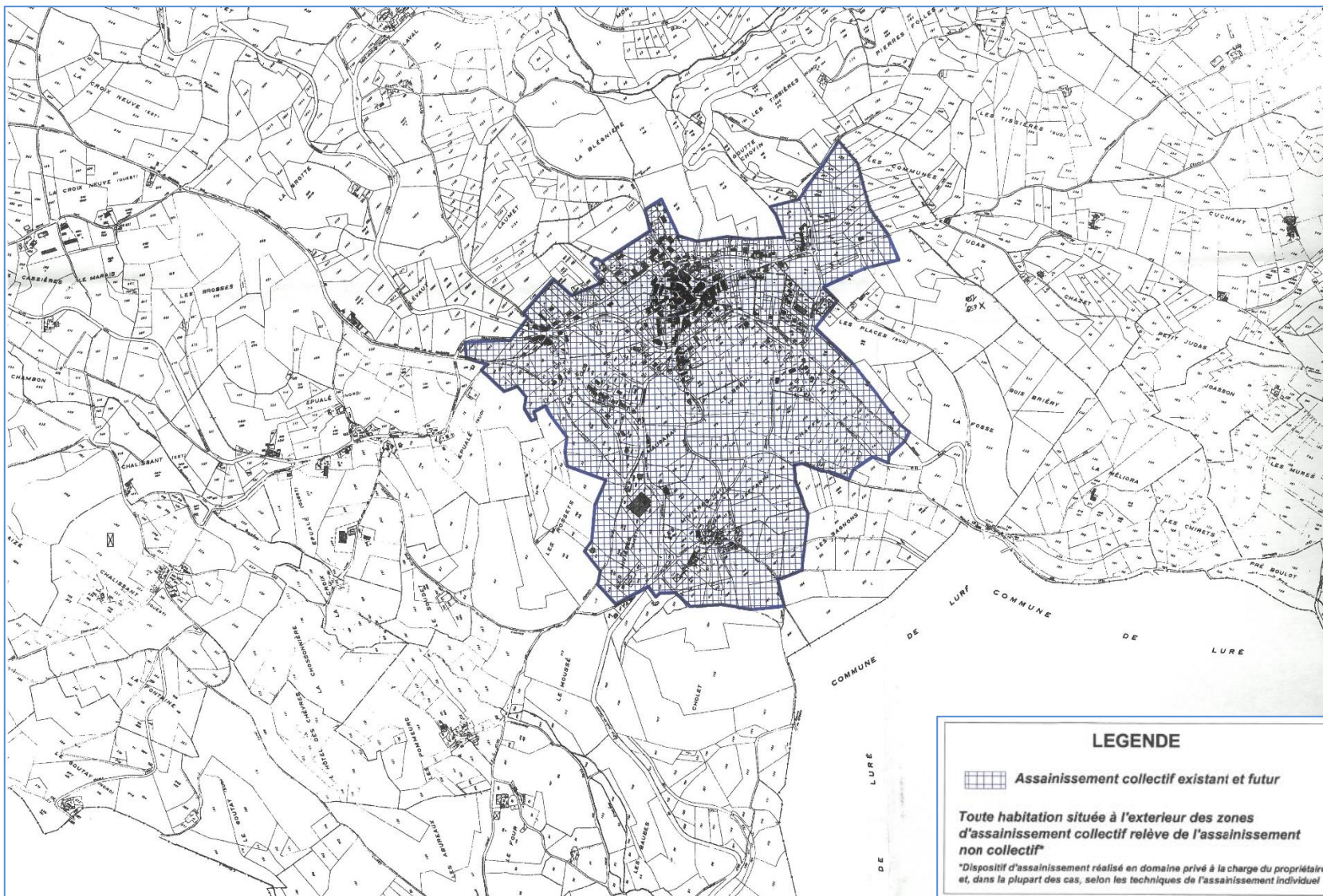


Situation géographique



Contours de la commune

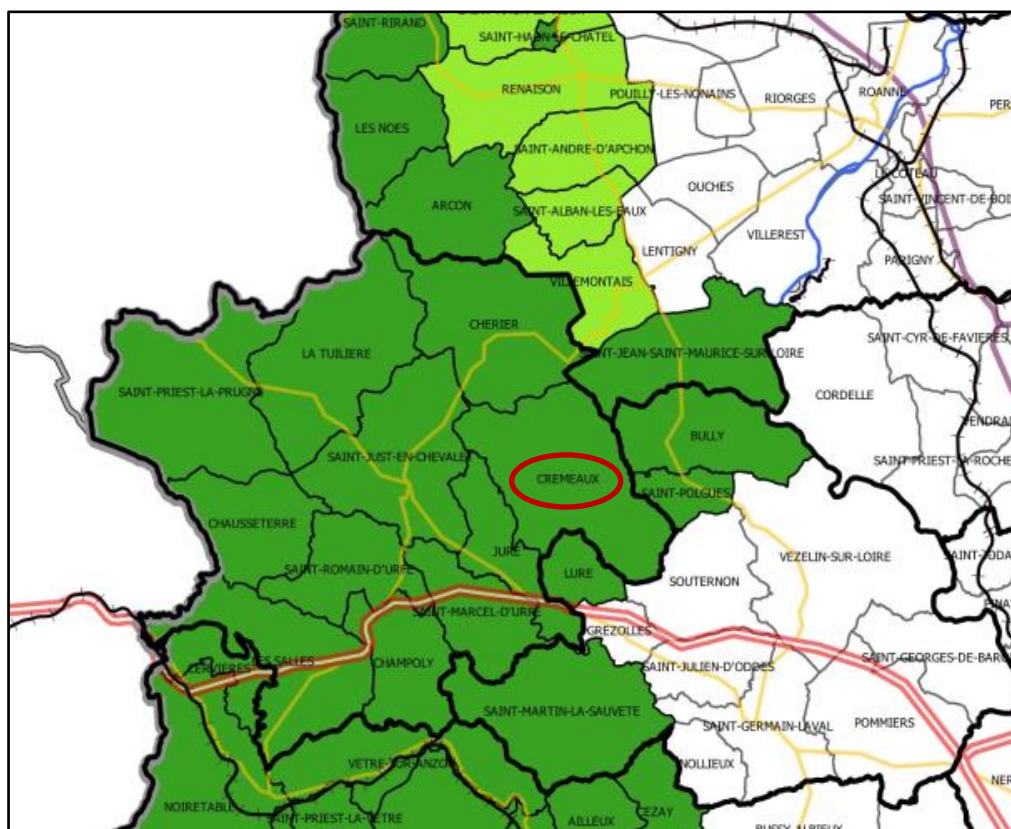
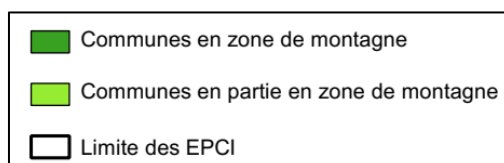
ANNEXE 2. CARTE DU ZONAGE ASSAINISSEMENT DE 2002



Ci-dessous la carte communale de Crémeaux, avec les zones construites en rouge et les zones d'activités en violet.



ANNEXE 4. LOI MONTAGNE

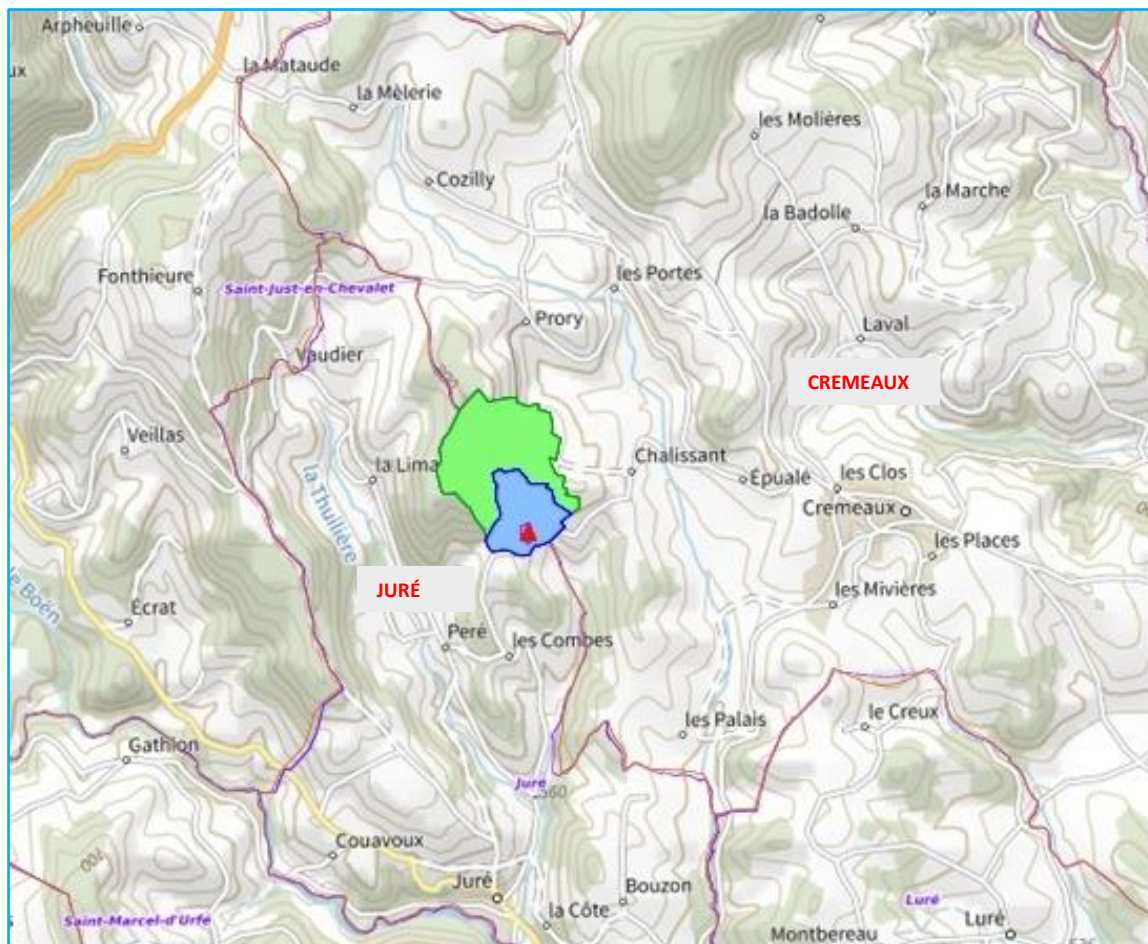


Extrait de la carte du département de la Loire – Communes concernées par la Loi Montagne

ANNEXE 5. CAPTAGE AEP

Il n'existe pas de captage d'alimentation en eau potable sur la commune.

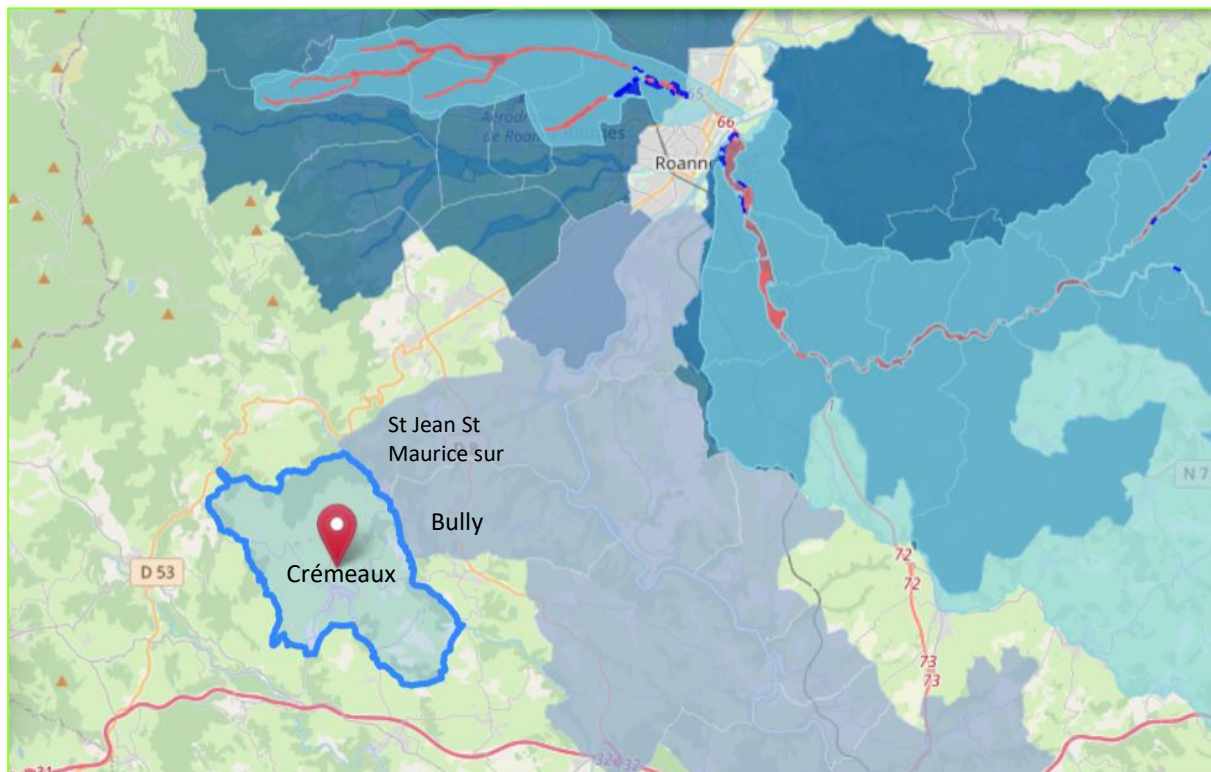
A noter toutefois l'existence sur la commune de Juré, en limite communale au Goutay, un projet de mise en service de 4 forages pour de l'eau conditionnée – F5, F6, F7 et F7bis STE NVLLES EAU France – DUP du 26/06/1998. Les périmètres de protection rapprochée et éloignée sont en partie situés sur la commune de Crémeaux.



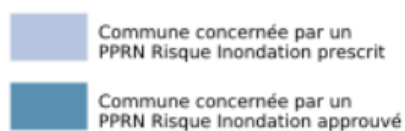
Source : ARS Auvergne Rhône-Alpes – novembre 2024

ANNEXE 6 : PPRI LIMITROPHE

La commune de Crémeaux est limitrophe d'une commune faisant l'objet d'un PPRI prescrit par arrêté préfectoral sur la base des études d'aléas. Ce PPRI prescrit concerne les communes limitrophes de Bully et Saint-Jean-Sain-Maurice-sur-Loire.



Source : géorisques.gouv.fr



ANNEXE 7. RESEAU HYDROGRAPHIQUE

L'ensemble de la commune fait partie du bassin versant de l'Aix. L'extrait de carte IGN page suivante donne une idée du réseau hydrographique communal.

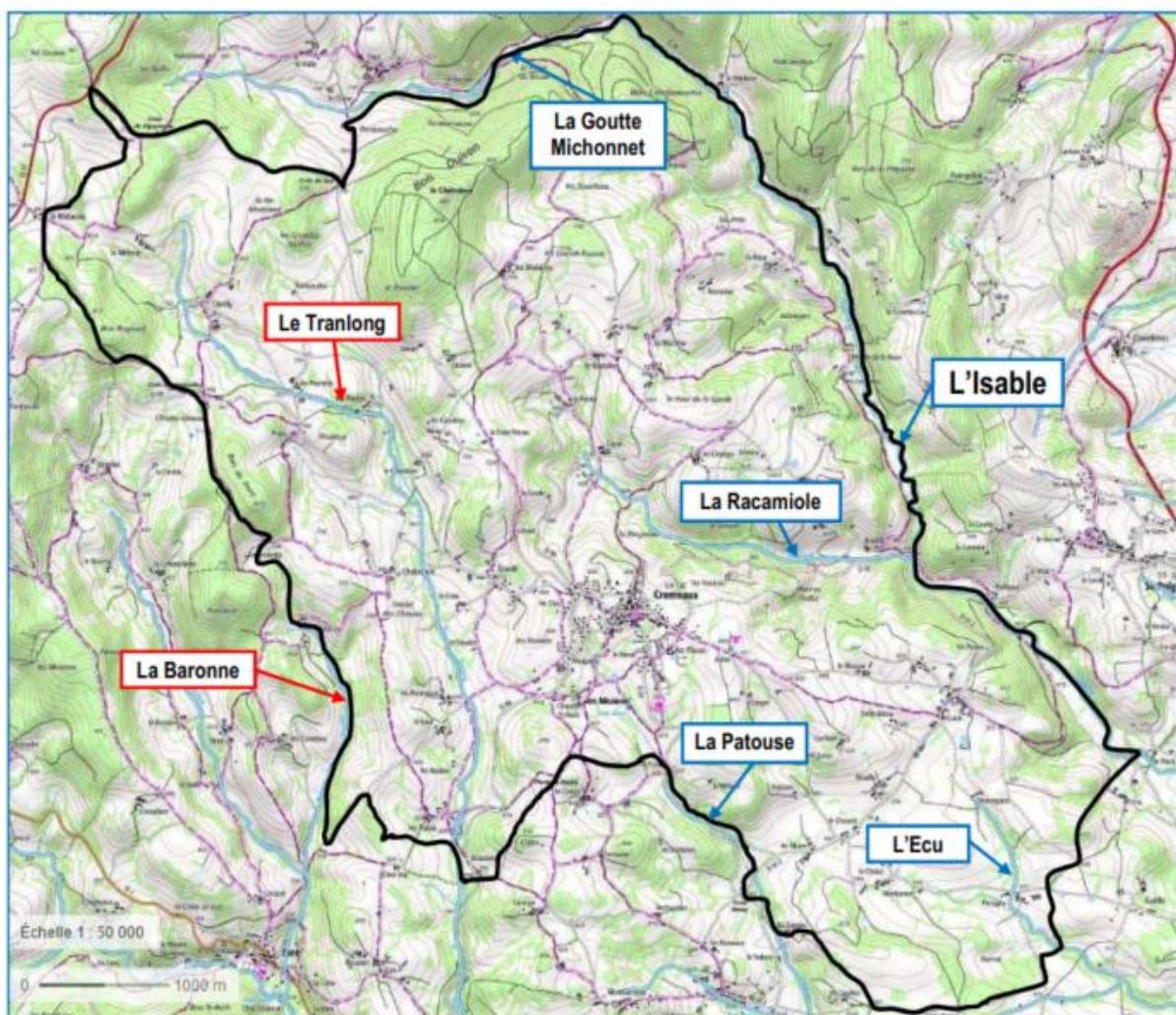
Il est composé de :

La rivière l'Isable (et ses affluents rive droite la Goutte Michonnet, la Racamiole et l'Ecu) : Elle prend sa source sur la commune de Chérier et se jette dans l'Aix, en amont de Pommier-en-Forez. Elle constitue la limite Est de la commune ;

Le ruisseau de la Patouse : il prend sa source au Sud du bourg, à l'aval de la station de traitement et se jette dans le ruisseau de l'Ecu en amont de la ZA des Grandes Terres (St Germain Laval), près de l'A89.

Le ruisseau du Tranlong : Il prend sa source sur la commune (au NO du bourg, entre Cozilly et La Mèlerie) et se jette dans l'Aix ;

Le ruisseau de la Baronne : Il prend sa source au Goutay sur la commune de Juré, constitue une partie de la limite Ouest de la commune et se jette dans la Thuillère, affluent de l'Aix ;



Source : geoportail.gouv.fr

Objectif de qualité :

En application de la Directive Cadre Européenne (DCE) sur l'eau, les objectifs de qualité sont définis par masse d'eau. Le SDAGE Loire Bretagne 2022-2027, proposent les objectifs environnementaux suivants :

- ◆ « L'Aix et ses affluents depuis la source jusqu'à Pommiers », FRGR0175, est une masse d'eau dont l'objectif global est le **bon état 2021** »,
- ◆ « L'Aix depuis Pommiers jusqu'à la retenue de Villerest », FRGR0176, est une masse d'eau dont l'objectif global est le **bon état 2021** »,
- ◆ « L'Isable et ses affluents depuis sa source jusqu'à la confluence avec l'Aix », FRGR1671, est une masse d'eau dont l'objectif global est le **bon état 2027** ».

Notons également que l'Aix et l'Isable sont classés Réservoir Biologique dans le SDAGE Loire Bretagne : RESBIO_151 et RESBIO_155 pour l'Aix et RESBIO_625 pour l'Isable.

Qualité actuelle

Les données relatives à la qualité de l'eau sur le périmètre du SAGE Loire en Rhône Alpes sont disponibles sur le site <http://www.eptb-loire.fr/Cartographie/html/loire-rhone-alpes/sommaire.html>.

Une mise à jour des données eau a été réalisée de 2015 à 2017. Le tableau ci-dessous synthétise ces données :

Cours d'eau	Qualité globale	Paramètre déclassant
Aix Amont Pommiers	Bonne	/
Aix Aval Pommiers	Moyenne	
Isable	Médiocre	Biologiques (IPR)

IPR : Indice Poisson Rivière

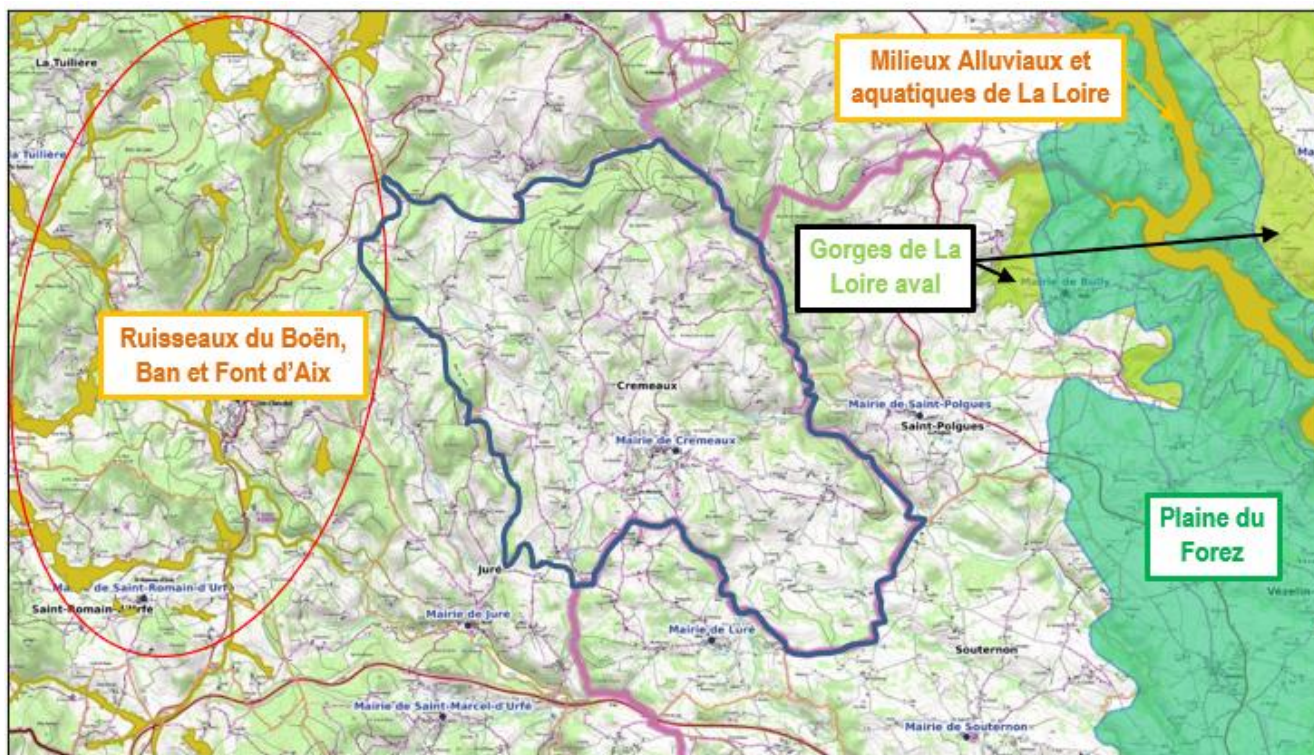
ANNEXE 8. ZONES ÉCOLOGIQUES PROTÉGÉES

La liste des zonages « nature » figure dans le tableau suivant (données extraites de l'Inventaire National du patrimoine Naturel - INPN) :

Type	Nom
Z.N.I.E.F.F. de type 1	Rivières et versants amont de l'Isable - code 820032430
Z.N.I.E.F.F. de type 2	Haut bassin versant de l'Isable - code 820032431
Natura 2000	<p>Non présentes sur la commune mais à proximité :</p> <p>Zones de Protection Spéciale : ZPS (directive oiseaux) :</p> <ul style="list-style-type: none"> - Gorges de La Loire aval – code FR8212026 - Plaine du Forez – code FR8212024 <p>Zones Spéciales de Conservation : ZSC (directive habitats) :</p> <ul style="list-style-type: none"> - Ruisseaux de Boën, Ban et Font d'Aix – code FR8201768 - Milieux alluviaux et aquatiques de la Loire – code FR8201765

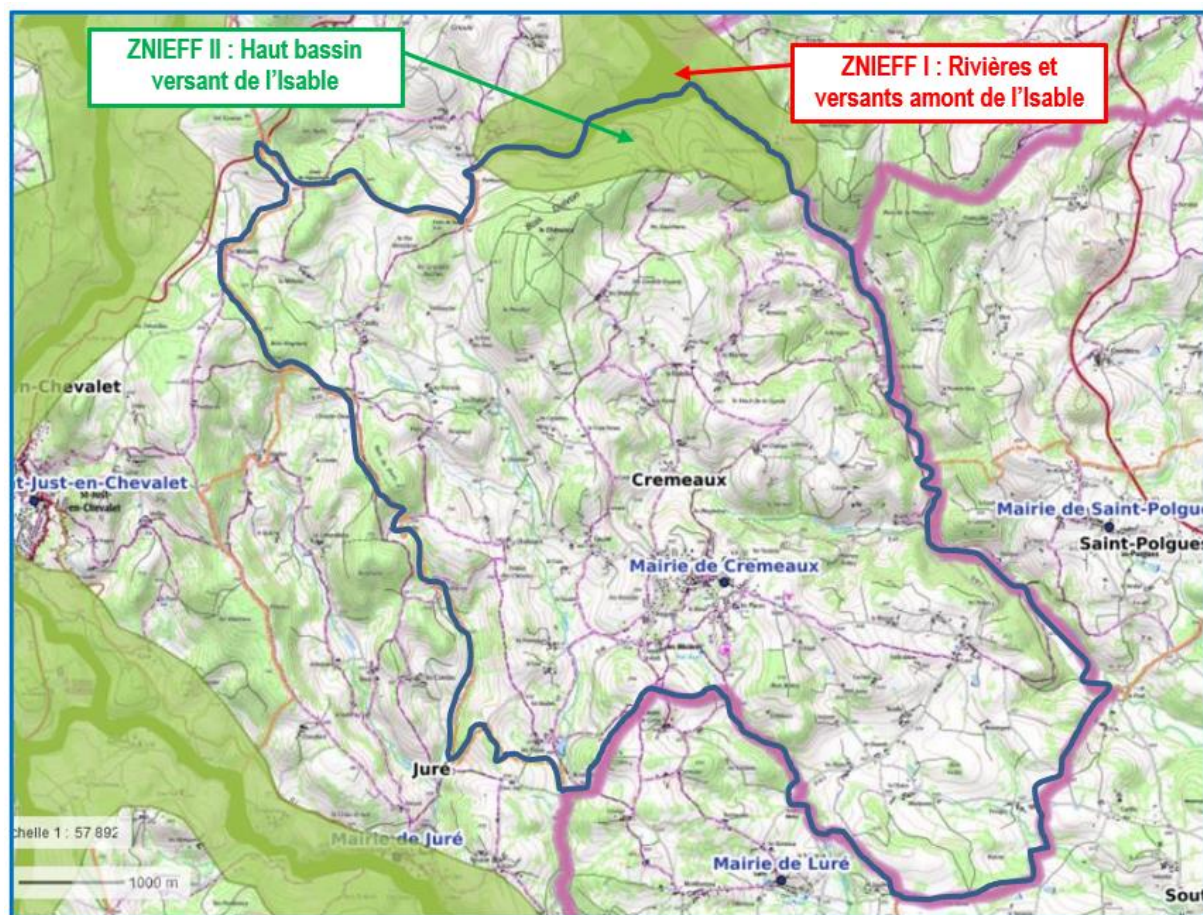
Ces zones peuvent être visualisées sur les extraits de cartes suivants.

Zones Natura 2000 :



Source : Inventaire National du patrimoine Naturel

ZNIEFF : Zones Naturelles d'Intérêt Ecologique, Faunistique et Floristique



Source : Inventaire National du patrimoine Naturel

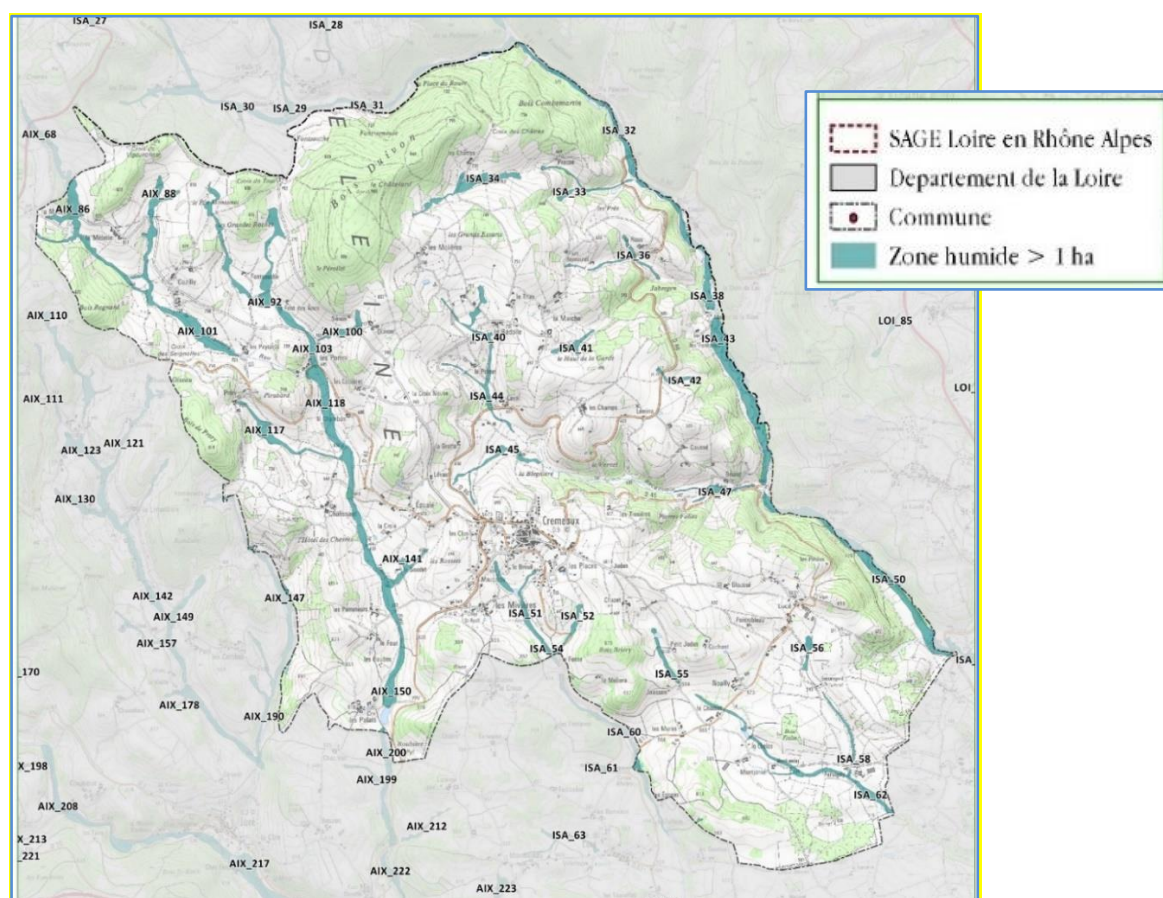
ANNEXE 9. ZONES HUMIDES

Le SAGE Loire en Rhône Alpes a été approuvé en 2014. Il a été mis en œuvre en 2016 avec un co-portage entre le Département de la Loire et EPLoire. Actuellement, le SAGE LRA entre en phase de révision avec le lancement de l'étude Hydrologie Milieu Usage Climat (HMUC) et l'élaboration d'un Projet de Territoire pour la Gestion de l'Eau (PTGE).

Dans le SAGE 2014, 7 dispositions concernant les zones humides ont été déclinées :

- Disposition 1 : Inventorier les zones humides ;
- Disposition 2 : Identifier des Zones Humides d'Intérêt Environnemental Particulier (ZHIEP) et des Zones Stratégiques pour la Gestion de l'Eau (ZSGE) ;
- Disposition 3 : Intégrer les zones humides dans les documents d'urbanisme ;
- Disposition 4 : Préserver les zones humides ;
- Disposition 5 : Accompagner à la gestion des zones humides ;
- Disposition 6 : Restaurer les zones humides ;
- Disposition 7 : Informer et sensibiliser sur la préservation des zones humides.

La carte de la carte suivante présente l'inventaire des zones humides réalisé sur la commune de Crémeaux

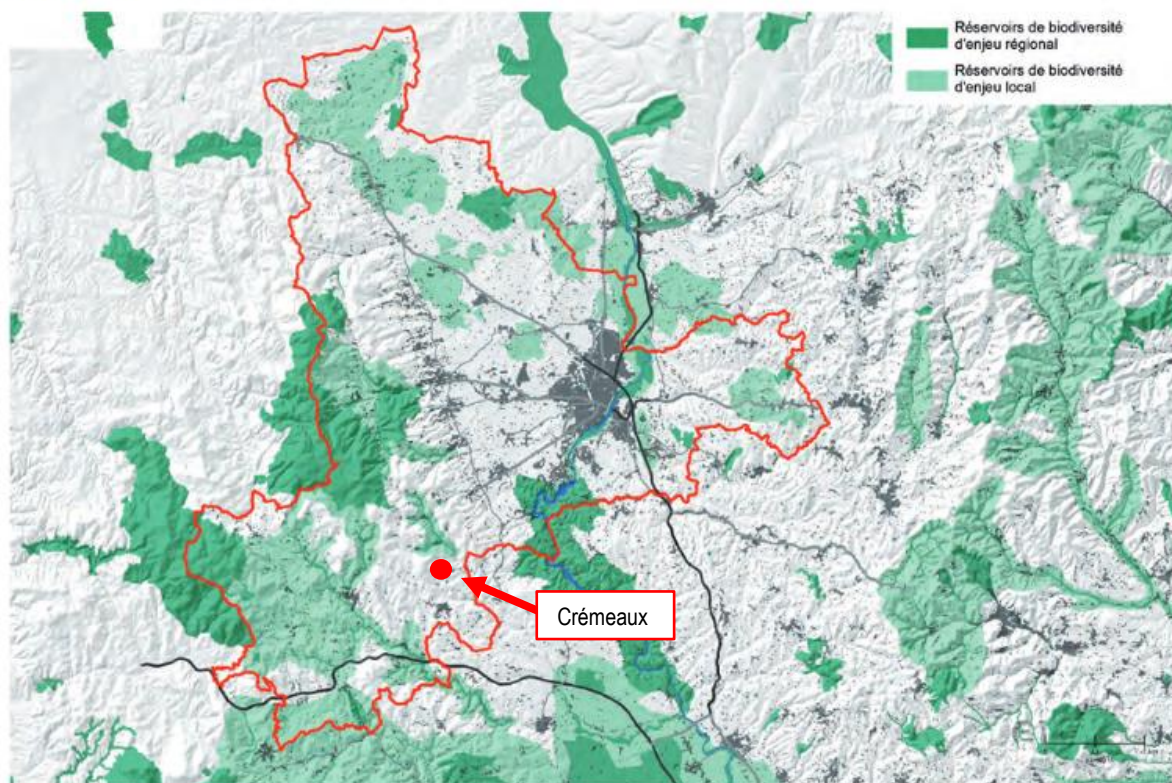


Source : SIG zones humides

ANNEXE 10. ELEMENTS DE TRAME VERTE ET BLEUE

Le ScoT Roannais mentionne les Monts de la Madeleine comme étant constitutifs de la TVB. Les Monts de la Madeleine sont sur le territoire communal de Crémeaux. La carte ci-dessous est issue du PAGD du SCoT Ronnais, elle représente en rouge le territoire concerné par ce document d'urbanisme.

La TVB : les réservoirs de biodiversité



sources : epures, CD 42, DREAL, SOBERCO

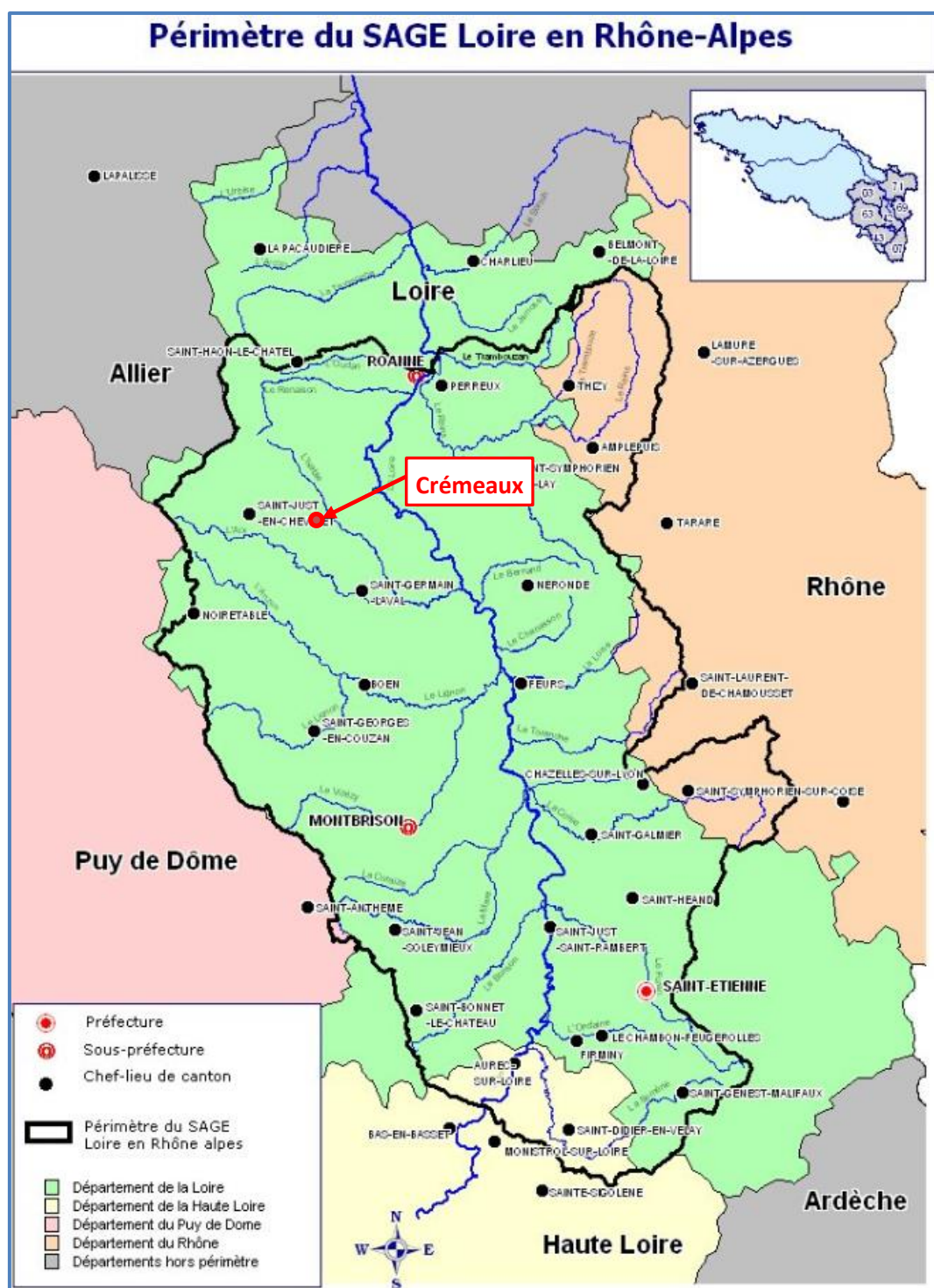
Sont notamment constitutifs de cette trame verte et bleue :

- les Monts de la Madeleine,
- les Bois Noirs,

ANNEXE 11 : LE SAGE LOIRE EN RHÔNE-ALPES

Le Schéma d'Aménagement et de Gestion de l'Eau Loire en Rhône Alpes a été approuvé le 30 août 2014. Sa révision a été actée en mars 2022 avec, dans ce cadre, le lancement de l'élaboration d'un Projet de Territoire pour la Gestion de l'Eau (PTGE).

Le SAGE s'étend sur environ 4 000 km², regroupe 240 communes de la Loire, 35 communes du Rhône, 13 communes de Haute-Loire et 2 communes du Puy de Dôme. Une cartographie est présentée ci-après.



L'actuel SAGE Loire en Rhône-Alpes est axé sur 6 enjeux déclinés en plusieurs objectifs :

Enjeu n°1 : Préservation et amélioration de la fonctionnalité (hydrologique, épuratoire, morphologique, écologique) des cours d'eau et des milieux aquatiques

- Objectif général 1.1 : Connaître, préserver voire restaurer les zones humides
- Objectif général 1.2 : Préserver et améliorer la continuité écologique
- Objectif général 1.3 : Améliorer l'hydromorphologie
- Objectif général 1.4 : Limiter les pressions hydrologiques sur la fonctionnalité des milieux
- Objectif général 1.5 : Préserver les têtes de bassins versants
- Objectif général 1.6 : Restaurer et améliorer les fonctionnalités naturelles du fleuve Loire

Enjeu n°2 : Réduction des émissions et des flux de polluants

- Objectif général 2.1 : Limiter les émissions et les flux de phosphore participant à l'eutrophisation des retenues
- Objectif général 2.2 : Améliorer le fonctionnement des systèmes d'assainissement (collectif, industriel)
- Objectif général 2.3 : Poursuivre les efforts de maîtrise des pollutions d'origine agricole
- Objectif général 2.4 : Améliorer la connaissance, maîtriser et réduire les pollutions toxiques
- Objectif général 2.5 : Protéger les ressources locales pour l'Alimentation en Eau Potable, notamment la qualité

Enjeu n°3 : Economie et partage de la ressource

- Objectif général 3.1 : Économiser la ressource en eau.
- Objectif général 3.2 : Partager la ressource en eau entre les milieux naturels et les usages

Enjeu n°4 : Maîtrise des écoulements et lutte contre le risque d'inondation

- Objectif général 4.1 : Intégrer, maîtriser et valoriser les écoulements et rejets d'eau pluviale
- Objectif général 4.2 : Gérer le risque d'inondation (mieux connaître, réduire la vulnérabilité aux inondations, préserver les zones d'expansion de crue, etc.)

Enjeu n°5 : Prise en compte de l'eau et des milieux aquatiques dans le développement et l'aménagement du territoire

- Objectif général 5.1 : Faire du fleuve Loire un patrimoine commun pour le territoire (patrimoine naturel, loisirs, cadre de vie, identité du territoire, entretien, etc.)
- Objectif général 5.2 : Prendre en compte les milieux aquatiques et les ressources en eau dans les politiques de développement et d'aménagement du territoire.

Enjeu n°6 : Gestion concertée, partagée et cohérente de la ressource en eau et des milieux aquatiques

- Objectif général 6.1 : Mettre en œuvre la DCE et le SDAGE dans le cadre d'une concertation locale
- Objectif général 6.2 : Veiller à la cohérence du SAGE Loire en Rhône Alpes avec l'échelle globale du bassin de la Loire
- Objectif général 6.3 : Assister et coordonner les structures porteuses locales et les acteurs de la gestion de l'eau
- Objectif général 6.4 : Suivre et évaluer les actions du SAGE et l'état des milieux aquatiques
- Objectif général 6.5 : Communiquer et valoriser les actions du SAGE

ANNEXE 12 : LES CATASTROPHES NATURELLES SUR LA COMMUNE

Elles sont recensées dans le tableau suivant (données issues du site « France-ERP.com », ERP : Etat des Risques et Pollution).

Libellé	Publication
Inondations et/ou coulées de boue	20/12/2003
Inondations et/ou coulées de boue	02/08/2012
Tempête	19/11/1982
Inondations et/ou coulées de boue	19/11/1982
Poids de la neige	22/12/1982
Glissement de terrain	24/06/1983
Inondations et/ou coulées de boue	24/06/1983
Tempête	11/09/1983
Grêle	11/09/1983
Inondations et/ou coulées de boue	11/09/1983